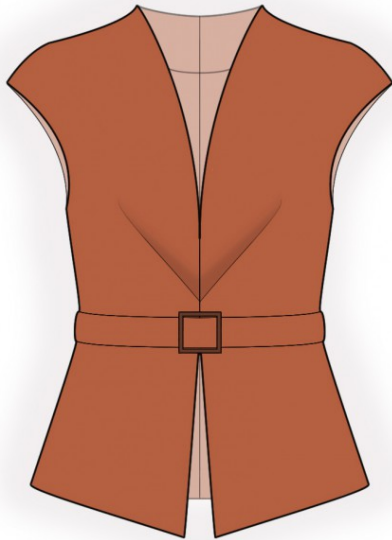


## 2533 – ЖАКЕТ С ПОЯСОМ

### РЕКОМЕНДАЦИИ ПО ВЫБОРУ ТКАНИ

тонкие костюмные ткани из натуральных или смесовых волокон.



### ТАКЖЕ ВАМ НЕОБХОДИМО

- клеевой флизелин
- подкладочная ткань
- потайная застежка-молния
- декоративная пряжка.

### СОВЕТ

Обратите внимание на обозначение долевой нити при раскладке деталей. Некоторые детали кроются со сгибом. Это указано на выкройке и в описании ниже. Перенесите все отметки и другие особенности дизайна (например, вытачки, места сборки) с выкройки на ткань. При стачивании деталей обращайте внимание на надсечки, они должны совпадать.

### О ПРИПУСКАХ НА ШВЫ

Если на выкройке двойной контур, припуски на швы уже включены. Они составляют 1 см, если не указано иначе. Если у выкройки одинарный контур, припуски на швы не включены, и должны быть добавлены при раскрое.

Припуск на подгибку низа изделия – 2 см, остальные швы – 1см

### РАСКРОЙ

#### Из основной ткани:

1. Верхняя часть спинки – 2 детали
2. Нижняя часть спинки – 2 детали
3. Нижняя часть полочки – 2 детали
4. Верхняя часть полочки – 2 детали
5. Подборт – 2 детали
6. Обтачка горловины спинки – 1 деталь
7. Пояс – 1 деталь

#### Из клеевой прокладки:

1. Подборт – 2 детали

## 2. Обтачка горловины спинки – 1 деталь

### Из подкладочной ткани:

1. Верхняя часть спинки – 2 детали
2. Нижняя часть спинки – 2 детали
3. Нижняя часть полочки – 2 детали
4. Верхняя часть полочки – 2 детали

### ОПИСАНИЕ РАБОТЫ

1. Продублировать клеевой прокладкой соответствующие детали и припуски нижних срезов изделия.

2. Стачать плечевые и талиевые выточки на верхних частях спинки, заутюжить глубины к середине. Стачать верхнюю и нижнюю части спинки, заутюжить припуски вверх. Стачать средний шов спинки от верха до метки молнии и от метки молнии до низа. Припуски разутюжить. Втачать застежку – молнию.

3. Заложить складку на верхней части полочки. Скрепить основание складки на 2–3 см машинной строчкой. Глубину направить вниз и скрепить ее с нижним и центральным срезом. Стачать верхнюю и нижнюю части полочки от бокового шва строго до намеченной линии притачивания подборта, припуски рассечь и разутюжить.

4. Стачать плечевые и боковые швы, припуски разутюжить.

5. Стачать и разутюжить плечевые срезы обтачки горловины спинки и подбортов. Сложить подборта и обтачку с изделием лицевыми сторонами внутрь, и обтачать горловину и борта строго до верхней метки. Припуск у метки рассечь. На закруглениях припуски рассечь. Вывернуть борта на лицевую сторону, швы выправить, приутюжить. Стачать борта от метки до шва притачивания нижней части, припуски разутюжить. Стачать подборта от метки до метки шва притачивания нижней части. Припуски разутюжить. Обтачать нижние части борта и средний срез. Припуски высечь, швы выправить и приутюжить.

6. Стачать швы подкладки. Средний срез спинки стачать от метки молнии до низа. Притачать подкладку к подбортам и обтачке. Обтачать пройму в два приема: сначала пройму полочки, затем пройму спинки. Притачать подкладку к низу изделия. Прикрепить подкладку к тесьме застежки – молнии.

7. Деталь пояса сложить вдоль пополам лицевой стороной внутрь и обтачать по длинной и одной короткой стороне. Припуски высечь, вывернуть на лицевую сторону и приутюжить. Продеть пряжку в пояс с необтачанной стороны и закрепить.